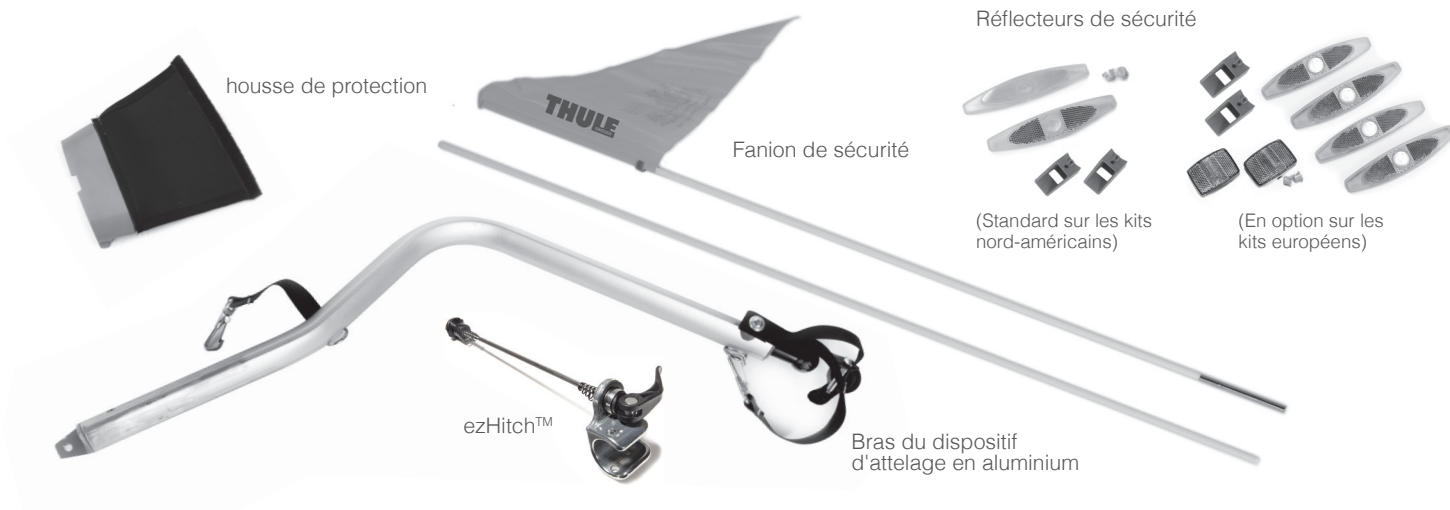


Kit de remorque pour vélo Thule Chinook

> Instructions

DESCRIPTION DES PIÈCES



REMARQUE GÉNÉRALE

Ces instructions contiennent de nombreuses MISES EN GARDE. Veuillez toutes les lire et les comprendre. L'utilisation d'une remorque pour enfant Thule modifie les caractéristiques de manœuvrabilité de votre vélo ainsi que les exigences quant à sa conduite. Un assemblage et une utilisation non appropriés de cette remorque pour enfant Thule peuvent provoquer des blessures graves voire mortelles, pour vous ou pour votre passager.

- Ne vous déplacez jamais sans le fanion.
- N'utilisez pas de remorque pour enfant Thule sans avoir lu et compris le contenu du présent guide au préalable.
- Veuillez faire preuve de prudence, ne pas dépasser une vitesse de 25 km/h (15 m/h), et ralentir à moins de 10 km/h (6 m/h) dans les virages et sur les routes accidentées.
- Lorsque l'on tourne à droite, l'angle entre le vélo de remorquage et la remorque pour enfant Thule ne doit pas dépasser 45 °.
- Lorsque l'on tourne à gauche, l'angle ne doit pas dépasser 90 °.
- Le passager doit toujours utiliser les ceintures de sécurité et porter un casque approuvé.
- Observer les instructions fournies avec votre remorque pour le positionnement correct de l'enfant.
- L'enfant doit avoir l'âge de porter un casque et de se tenir assis sans aide. Consulter un pédiatre si l'enfant est âgé de moins d'un an.
- La tête d'enfant, en tenant compte du casque qu'il porte, ne doit pas dépasser le cadre supérieur lorsqu'il est assis.
- Toujours consulter le manuel du propriétaire de votre vélo et/ou le revendeur spécialisé pour connaître les restrictions ou les conditions liées à l'accouplement d'une remorque pour enfant Thule à votre vélo.
- Ne laissez jamais votre enfant sans surveillance dans la remorque Thule.
- Garez uniquement la remorque pour enfant Thule sur une surface plane et immobilisez-la avec le frein de stationnement.
- Demandez à un mécanicien qualifié de vérifier votre vélo avant de l'atteler à ce kit de remorquage.
- La charge maximale est de 34 kg (75 lb) pour la remorque pour enfant Thule à une place et de 45 kg (100 lb) pour la remorque pour enfant Thule à deux places, y compris les enfants, bagages et autres effets.
- Les cyclistes doivent être forts et avoir de l'expérience.
- N'utilisez jamais un vélo la nuit sans éclairage suffisant. Respectez toutes les exigences légales locales relatives à l'éclairage.
- Avant chaque sortie, assurez-vous que la remorque pour enfant Thule attelée ne gêne pas le freinage, les pédales, ou la direction du vélo.
- Lors de l'utilisation de cette remorque pour enfant Thule en tant que remorque de vélo, la toile de protection contre les intempéries doit être fermée pour empêcher tout objet étranger de pénétrer dans la remorque.

KIT REMORQUE POUR VÉLO NORD-AMÉRICAIN

1.1 MONTAGE DES RÉFLECTEURS DE ROUE



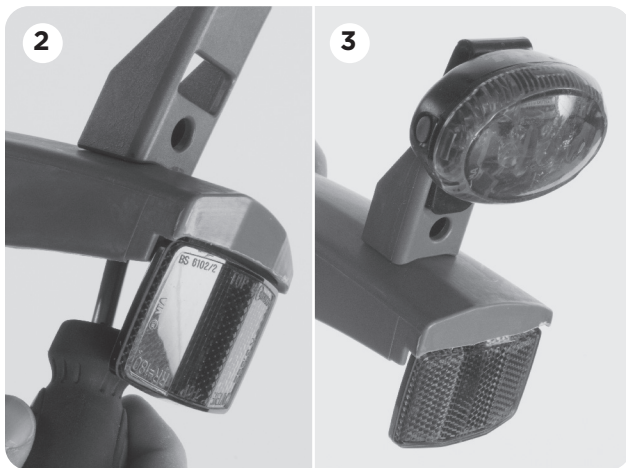
- A. Fixez un des réflecteurs de roue blancs entre les rayons d'une roue.
- B. Insérez le clip de verrouillage en le poussant sur le réflecteur et par dessus un rayon. (Voir Image 1)
- C. Répétez le processus sur l'autre roue.

1.3 MONTAGE DU FANION DE SÉCURITÉ



- A. Insérez le fanion dans la bague sur le côté gauche du corps. (Voir Image 4)

1.2 MONTAGE D'UN FEU CLIGNOTANT SUPPLÉMENTAIRE



Le support d'éclairage peut se monter soit sur le garde-boue soit à l'avant de la remorque pour enfant Thule.

- A. Vissez le support d'éclairage sur le garde-boue à l'aide des points de fixation préparés sous le garde-boue. (Voir image 2)
- B. Montez un feu clignotant à l'aide du clip (non inclus dans le kit). (Voir image 3)
- C. Le support d'éclairage peut aussi se monter à l'avant de la remorque pour enfant Thule (Voir les instructions concernant l'Europe).

KIT REMORQUE POUR VÉLO EUROPÉEN

1.4 MONTAGE DES RÉFLECTEURS DE ROUE



- A. Fixez un des réflecteurs de roue orange entre les rayons d'une roue.
- B. Insérez le clip de verrouillage en le poussant sur le réflecteur et par dessus un rayon. (Voir image 1)
- C. Fixez un autre réflecteur sur la même roue, à 180 °, de telle sorte qu'il y ait deux réflecteurs par roue.
- D. Répétez le processus sur l'autre roue.

1.6 MONTAGE DU FANION DE SÉCURITÉ



- A. Insérez le fanion dans la bague sur le côté gauche du corps. (Voir Image 3)

1.5 MONTAGE DES RÉFLECTEURS AVANT



- A. Vissez les réflecteurs blancs avant sur le support d'éclairage. (Voir Image 2)
- B. Vissez le support d'éclairage à l'avant de la remorque pour enfant Thule à l'aide du trou pré-percé. (Voir image 4)
- C. Répétez le processus sur l'autre côté de la remorque pour enfant Thule.



1.7 MONTAGE DU SYSTÈME EZHITCH™ AVEC UNE ATTACHE RAPIDE

- A. Vérifiez que l'axe à dégagement rapide est compatible avec votre vélo.
- B. Dévissez entièrement et retirez le bouton de l'axe à dégagement rapide.
- C. Retirez l'un des ressorts de l'axe à dégagement rapide.
- D. Insérez l'axe à dégagement rapide à travers le dispositif ezHitch™. (Voir image 1)
- E. Insérez l'axe à dégagement rapide dans l'axe de roue du vélo, du côté gauche vers la droite.
- F. Remontez le ressort sur l'axe à dégagement rapide, l'extrémité étroite dirigée vers l'intérieur, vers le vélo.
- G. Fermez le levier de blocage rapide.
- H. Remontez et serrez à fond le bouton à déverrouillage rapide.
- I. Ouvrez le levier de blocage rapide. (voir Image 2)
- J. Serrez le bouton à déverrouillage rapide d'un autre tour complet.
- K. Fermez le levier de blocage rapide. (voir Image 3)
- L. Vérifiez que la roue est solidement fixée au vélo en la tirant fortement dessus.



MISE EN GARDE

Le bouton de l'attache rapide doit être complètement serré sur l'axe à dégagement rapide et laisser apparaître au moins deux filets de vis pour s'assurer que la roue arrière du vélo ne risque pas de se desserrer.

Veillez toujours à ce que l'attache rapide soit correctement fixée. Un système de fixation de roue à attache rapide mal serré peut conduire à une perte accidentelle de la roue arrière.



1.8 MONTAGE DU SYSTÈME EZHITCH SUR UN AXE DE ROUE PLEIN

- A. Vérifiez que le dispositif ezHitch™ est compatible avec votre vélo.
- B. Retirez l'écrou et la(les) rondelle(s) de l'extrémité gauche de l'axe de roue, l'extrémité opposée des pignons.
- C. Montez le dispositif ezHitch™ sur le côté gauche de l'axe de roue.
- D. Remontez l'écrou et la (les) rondelle(s) sur l'axe de roue.
- E. Serrez l'écrou au couple recommandé par le fabricant de vélo.



MISE EN GARDE

L'écrou sur l'axe de roue arrière doit être serré d'au moins 5 tours complets pour assurer une force de serrage. Sur certains axes de roue, il est possible de retirer la rondelle d'origine pour faire place au dispositif ezHitch. Vérifiez auprès de votre revendeur pour être certain.

Selon le type de moyeu, la rondelle support de couple existante pour le moyeu doit rester sur le cadre. Veuillez suivre les instructions de montage pour le moyeu et les spécifications de couple du fabricant lors de la fixation de l'écrou d'axe de roue.

REMARQUE

Pour les moyeux à vitesses internes, veuillez vous reporter aux manuels d'instructions fournis avec le kit adaptateur d'attelage au moyeu interne pour les détails de montage.

1.9 MONTAGE DU BRAS D'ATTELAGE

- A. Vérifiez l'état du bras d'attelage et tout signe éventuel de dommage ou d'usure qui pourrait compromettre sa sécurité d'utilisation.
- B. Faites basculer le guidon vers l'avant sur la deuxième position de l'avant, juste avant la position de pliage. (Voir Image 1)
- C. Placez le bras d'attelage à l'avant de la remorque pour enfant Thule avec la boule d'attelage pointant vers l'avant et vers la droite. (Voir image 2)
- D. Insérez le bras d'attelage dans le système VersaWing™ gauche.
- E. Insérez complètement le bras d'attelage dans le VersaWing™ jusqu'à ce qu'il arrive en butée et qu'il se verrouille en place.
- F. Vérifiez que le bras d'attelage soit solidement fixé à la remorque pour enfant Thule en donnant un coup sec dessus pour essayer de le séparer de celle-ci.
- G. Faites passer la sangle de sécurité à travers la boucle sur le devant du VersaWing™ et l'accrocher dans l'anneau en D. (Voir image 3)
- H. Pour retirer le bras d'attelage, déclipsez la sangle de sécurité, appuyez sur le bouton-poussoir sur le VersaWing™ et tirez sur le bras attelage pour le dégager.



MISE EN GARDE

La sangle de sécurité doit toujours être utilisée, en plus du bouton-poussoir. Un bras d'attelage qui n'a pas été fixé correctement peut se détacher en cours d'utilisation.

Assurez-vous que le bras d'attelage est correctement monté et fixé à la remorque pour enfant Thule. Tout montage incorrect peut conduire au détachement inopiné de la remorque pour enfant Thule.



MISE EN GARDE

Ne jamais faire du vélo avec un siège auto dans l'adaptateur pour siège auto.



1.10 RANGEMENT DE LA ROUE AVANT



- A. Tournez le cadran pour laisser apparaître le symbole bicyclette. (Voir Image 1)
- B. Tirez sur le levier de blocage. (Voir Image 2)
- C. Faites pivoter la roue avant sous la remorque pour enfant Thule. (Voir image 3)

1.11 ENLÈVEMENT DE LA ROUE AVANT



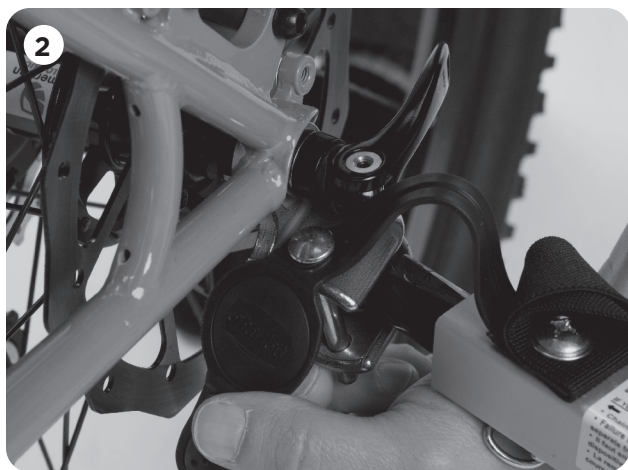
- A. Tirez sur le levier de blocage.
- B. Faites pivoter la roue avant vers le haut et la dégager de l'essieu. (Voir Image 4)

1.12 UTILISATION DE LA HOUSSE DE PROTECTION



- A. Glissez la housse dans l'orifice sur le devant de la remorque pour enfant Thule et fixez-la à l'aide de la bande Velcro à l'intérieur de celle-ci. (Voir image 1)
- B. Avec la roue avant placée sur la remorque pour enfant Thule, clipsez la partie en plastique de la housse sur la roue avant (Voir image 2). La housse peut être fixée sur la roue avant avec celle-ci logée sous la remorque pour enfant Thule, tout comme lorsqu'elle est utilisée pour la marche ou la course à pied.
- C. Sans la roue avant sur la remorque pour enfant Thule : clipsez la partie en plastique de la housse sous la remorque pour enfant Thule. (Voir image 3)

1.13 COMMENT ACCOUPLER LA REMORQUE POUR ENFANT À VOTRE VÉLO



- A. Placez la remorque sur le côté gauche de votre vélo en position verticale, avec la boule d'attelage pointant vers le dispositif ezHitch™. (Voir image 1)
- B. Insérez la boule d'attelage à l'avant du dispositif ezHitch™ et faites-la glisser vers l'arrière jusqu'à ce qu'elle s'arrête. (Voir image 3)
- C. Insérez la goupille de sécurité dans le dispositif ezHitch™ du haut vers le bas.
- D. Tirez la languette en caoutchouc vers le bas sur l'extrémité saillante de la goupille de sécurité pour la fixer sur le dispositif ezHitch™. (Voir image 2)
- E. Enroulez la sangle de sécurité autour du cadre de vélo et accrochez la pince sur l'anneau en D. (Voir image 4)



MISE EN GARDE

Toujours attacher la sangle de sécurité de l'attelage de la manière décrite ci-dessus. Elle constitue une protection supplémentaire contre le risque de perte de la remorque pour enfant Thule en cours d'utilisation. Ne pas utiliser la remorque pour vélo si, pour une raison quelconque, vous ne pouvez pas attacher la sangle de sécurité de l'attelage autour du cadre de votre vélo ! Le non-respect de cette consigne peut conduire au détachement inopiné de la remorque pour enfant Thule.



MISE EN GARDE

La charge du bras d'attelage ne doit pas être inférieure à 0,1 kg/0,22 lb ni supérieure à 8 kg/17,6 lb. Pour vérifier cela, mesurez la charge exercée vers le bas par l'extrémité du bras d'attelage tandis que la remorque pour enfant Thule est chargée avec des passagers et des sacs.

1.14 COMMENT DÉSACCOUPLER LA REMORQUE POUR ENFANT DE VOTRE VÉLO




- A. Détachez la sangle de sécurité du cadre du vélo. (Voir image 1)
- B. Tirez et dégagez la languette en caoutchouc de l'extrémité de la goupille de sécurité.
- C. Tirez et dégagez la goupille de sécurité du dispositif ezHitch™.
- D. Tirez et dégagez vers l'avant la boule d'attelage du dispositif ezHitch™.

1.15 STOCKAGE DU BRAS D'ATTELAGE



- A. Passez la sangle de rangement par-dessus la boule d'attelage orientée vers le haut. (Voir image 2)
- B. Insérez l'extrémité conique du bras d'attelage à l'intérieur de l'encoche de fixation du garde-boue.
- C. Pour retirer le bras d'attelage, inversez l'ordre des étapes ci-dessus.



 Thule Child Transport Systems Ltd.
105 - 5760 9th Street SE Calgary, AB T2H 1Z9 Canada

 info@thule.com

 www.thule.com

» PART OF THULE GROUP