

Thule-Chinook-Fahrrad-Set

› Anleitung

TEILEBESCHREIBUNG



ALLGEMEINE WARNHINWEISE

Diese Hinweise können WARNUNGEN enthalten. Lesen Sie alle WARNUNGEN sorgfältig durch. Der Gebrauch eines Thule-Kindertransporters verändert die Eigenschaften und Anforderungen Ihres Fahrrads. Eine fehlerhafte Montage und Benutzung dieses Thule-Kindertransporters können zu schweren Verletzungen bis hin zum Tod führen.

- Gebrauchen Sie immer einen Sicherheitswimpel
- Benutzen Sie niemals einen Thule-Kindertransporter, ohne diese Anleitung gelesen und verstanden zu haben.
- Seien Sie extrem vorsichtig, wenn Sie mit dem Anhänger fahren. Fahren Sie nicht schneller als 25 km/h und drosseln Sie das Tempo auf unter 10 km/h in Kurven und auf holprigen Straßen.
- Wenn Sie nach rechts abbiegen, darf der Winkel zwischen dem Zugfahrrad und dem Thule-Kindertransporter 45° nicht übersteigen.
- Wenn Sie links abbiegen, darf der Winkel 90° nicht übersteigen.
- Die mitfahrenden Personen müssen grundsätzlich Sitz- und Sicherheitsgurte und einen geprüften Helm tragen.
- Zur korrekten Platzierung von Kindern beachten Sie die Hinweise, die mit Ihrem Carrier ausgeliefert wurden.
- Das oder die Kinder müssen alt genug sein, um einen Helm tragen und aufrecht sitzen zu können. Für Nordamerika: Fragen Sie Ihren Kinderarzt, falls das Kind jünger als ein Jahr ist.
- Der Kopf des Kindes einschließlich Helm darf nicht über den oberen Rahmen herüberraagen.
- Lesen Sie immer in der Anleitung Ihres Fahrrades nach und/oder fragen Sie einen Fachhändler, um sich nach den Einschränkungen oder Bedingungen für den Gebrauch eines Thule-Kindertransporters mit Ihrem Fahrrad zu erkundigen.
- Lassen Sie Ihr Kind nie unbeaufsichtigt im Thule-Kindertransporter.
- Parken Sie Ihren Thule-Kindertransporter nur auf ebenen Flächen und sichern Sie ihn mit der Feststellbremse.
- Lassen Sie Ihr Fahrrad von einem qualifizierten Fahrradmonteur überholen, bevor Sie dieses Anhänger-Set anbringen.
- Die Maximallast für einen einsitzigen Thule-Kindertransporter beträgt 34 kg, für einen zweisitzigen Thule-Kindertransporter 45 kg einschließlich Kinder und sonstiger Ladung.
- Der Fahrer muss ein erfahrener Radfahrer sein.
- Fahren Sie niemals bei Nacht ohne die geeignete Beleuchtung. Befolgen Sie alle lokalen gesetzlichen Bestimmungen hinsichtlich der Beleuchtung.
- Vergewissern Sie sich vor jeder Fahrt, dass der angekuppelte Thule-Kindertransporter nicht die Bremsen, die Pedale oder die Lenkung des Fahrrads beeinträchtigt.
- Wenn der Thule-Kindertransporter als Anhänger gebraucht wird, sollte das Wetterverdeck geschlossen sein, um zu verhindern, dass Schmutz und Staub in den Transporter gelangen.

FAHRRAD SET FÜR NORDAMERIKA

1.1 MONTAGE DER SPEICHENREFLEKTOREN



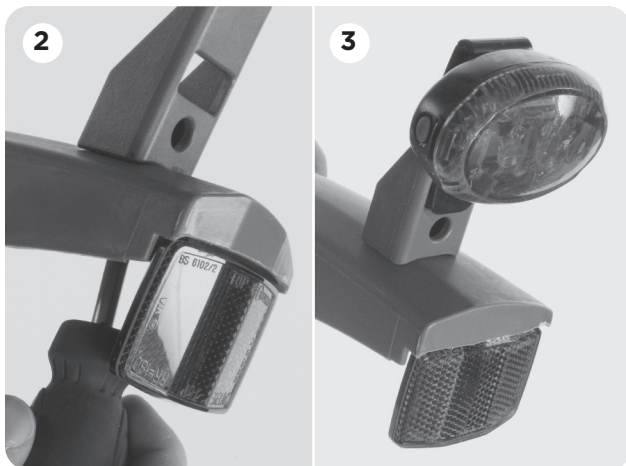
- A. Schieben Sie je einen der beiden gelben Reflektoren zwischen die Speichen eines Rades.
- B. Montieren Sie den Befestigungsclip, indem Sie ihn auf den Reflektor und über eine Speiche stecken (siehe Bild 1).
- C. Wiederholen Sie diesen Vorgang am anderen Rad.

1.3 MONTAGE DES SICHERHEITSWIMPELS



- A. Stecken Sie die Wimpelstange in die Schlaufe auf der linken Seite des Carriers (siehe Abbildung 4).

1.2 MONTAGE DES OPTIONALEN LED-RÜCKLICHTS



Die Beleuchtungsaufnahme kann am Schutzblech oder vorn am Thule-Kindertransporter montiert werden.

- A. Schrauben Sie die Beleuchtungsaufnahme mittels der vorgefertigten Befestigungspunkte an der Unterseite an das Schutzblech (siehe Abbildung 2).
- B. Befestigen Sie ein LED-Rücklicht (nicht im Lieferumfang enthalten) (siehe Abbildung 3).
- C. Die Beleuchtungsaufnahme kann auch vorn am Thule-Kindertransporter montiert werden (siehe Anleitung für Europa).

1.4 MONTAGE DER SPEICHENREFLEKTOREN



- A. Schieben Sie je einen der beiden gelben Reflektoren zwischen die Speichen eines Rades.
- B. Montieren Sie den Befestigungsclip, indem Sie ihn auf den Reflektor und über eine Speiche stecken (siehe Bild 1).
- C. Montieren Sie einen weiteren Reflektor am selben Rad in 180°, sodass jedes Rad über zwei Reflektoren verfügt.
- D. Wiederholen Sie diesen Vorgang am anderen Rad.

1.6 MONTAGE DES SICHERHEITSWIMPELS



- A. Stecken Sie die Wimpelstange in die Schlaufe auf der linken Seite des Carriers (siehe Abbildung 3).

1.5 MONTAGE DER VORDEREN REFLEKTOREN



- A. Schrauben Sie die vorderen weißen Reflektoren an die Beleuchtungsaufnahme (siehe Abbildung 2).
- B. Schrauben Sie die Beleuchtungsaufnahme an den vorgebohrten Stellen vorn an den Thule-Kindertransporter (siehe Abbildung 4).
- C. Wiederholen Sie den Vorgang auf der anderen Seite des Thule-Kindertransporters.



1.7 MONTAGE DER EZHITCH™ PER SCHNELLSPANNER

- A. Stellen Sie sicher, dass der Schnellspanner mit Ihrem Fahrrad kompatibel ist.
- B. Lösen Sie die Schnellspannmutter komplett und nehmen Sie sie vom Schnellspannbolzen ab.
- C. Nehmen Sie eine der Federn des Schnellspanners ab.
- D. Setzen Sie den Schnellspanner von der linken Seite in die ezHitch™ ein (siehe Abbildung 1).
- E. Setzen Sie den Schnellspanner von der linken Seite in die Laufradachse ein.
- F. Setzen Sie die Feder wieder auf den Schnellspanner auf, das schmale Ende zeigt dabei nach innen in Richtung des Fahrrads.
- G. Schließen Sie den Schnellspannhebel.
- H. Setzen Sie die Schnellspannmutter wieder auf und ziehen Sie sie fest.
- I. Öffnen Sie den Schnellspannhebel (siehe Bild 2).
- J. Ziehen Sie den Schnellspannmutter um eine weitere Umdrehung fest.
- K. Schließen Sie den Schnellspannhebel (siehe Bild 3).
- L. Stellen Sie sicher, dass das Rad des Fahrrads fest in der Verankerung sitzt, indem Sie fest daran rütteln.



WARNUNG

Die Schnellspannmutter muss komplett mit mindestens zwei Schraubengängen über dem Ende der Schnellspannmutter am Schnellspanner festgezogen werden, um sicherzustellen, dass das Hinterrad des Fahrrads sich nicht löst.

Stellen Sie immer sicher, dass das Schnellspannsystem korrekt angebracht ist. Ein fehlerhaft angebrachtes Schnellspannsystem kann dazu führen, dass sich das Hinterrad versehentlich löst.



1.8 MONTAGE DER EZHITCH AN EINER STARRACHSE

- A. Stellen Sie sicher, dass die ezHitch™ mit Ihrem Fahrrad kompatibel ist.
- B. Lösen Sie die Mutter und die Unterlegscheibe(n) am linken, dem Kettenrad gegenüberliegenden Ende der Achse komplett und nehmen Sie diese ab.
- C. Setzen Sie die ezHitch™ auf die linke Seite der Achse.
- D. Setzen Sie Mutter und Unterlegscheibe(n) wieder auf die Achse auf.
- E. Ziehen Sie die Mutter gemäß dem vom Fahrradhersteller empfohlenen Drehmoment fest.



WARNUNG

Die Mutter der Hinterachse muss mit mindestens 5 vollen Umdrehungen festgezogen werden, um sicherzustellen, dass sie fest sitzt. Sie können bei einigen Achsen die Originalmutter austauschen, um Platz für die ezHitch zu schaffen.

Je nach Nabentyp muss die Originalunterlegscheibe als Drehmomentstütze am Rahmen bleiben. Bitte beachten Sie die Montageanleitung der Nabe und die Drehmomentangaben des Herstellers, wenn Sie die Achsenmutter anziehen.

HINWEIS

Bei der Montage an Rädern mit Nabenschaltung beachten Sie bitte die Bedienungsanleitung, die dem Adapter für Nabenschaltungssysteme mitgeliefert wurde.

1.9 MONTAGE DER DEICHEL

- A. Überprüfen Sie die Deichsel auf eventuelle Anzeichen von Beschädigung oder Abnutzung, die die sichere Nutzung der Deichsel beeinträchtigen könnten.
- B. Drehen Sie den Schiebebügel bis zur zweiten Stellung nach vorn (unmittelbar vor der Einklappstellung) (siehe Abbildung 1).
- C. Positionieren Sie die Deichsel vor dem Thule-Kindertransporter, der Kugelkopf muss dabei nach vorne rechts zeigen (siehe Abbildung 2).
- D. Führen Sie die Deichsel in den linken VersaWing™ ein.
- E. Führen Sie die Deichsel bis zum Anschlag in den VersaWing ein, bis sie einrastet.
- F. Stellen Sie sicher, dass die Deichsel fest am Thule-Kindertransporter befestigt ist, indem Sie sie kräftig vom Thule-Kindertransporter wegziehen.
- G. Führen Sie den Sicherungsgurt durch die Schlaufe vorn am VersaWing und haken Sie ihn am D-Ring ein (siehe Abbildung 3).
- H. Um die Deichsel zu lösen, lösen Sie zunächst den Sicherungsgurt, drücken die Entriegelungstaste am VersaWing und ziehen die Deichsel heraus.



WARNUNG

Der Sicherungsgurt muss immer zusätzlich zur Entriegelungstaste verwendet werden. Eine Deichsel, die nicht ordnungsgemäß gesichert ist, kann sich während der Fahrt lösen.

Stellen Sie sicher, dass die Deichsel korrekt und sicher am Thule-Kindertransporter befestigt ist. Eine fehlerhafte Befestigung kann dazu führen, dass der Thule-Kindertransporter vom Fahrrad getrennt wird.



WARNUNG

Fahren Sie niemals mit dem Rad, während sich ein Auto-Kindersitz im Auto-Kindersitz-Adapter befindet.



1.10 VERSTAUEN DES VORDERRADS



- A. Drehen Sie den Zeiger zum Fahrradsymbol (siehe Abbildung 1).
- B. Ziehen Sie den Verriegelungshebel heraus (siehe Abbildung 2).
- C. Drehen Sie das Vorderrad unter den Thule-Kindertransporter (siehe Abbildung 3).

1.11 DEMONTAGE DES VORDERRADS



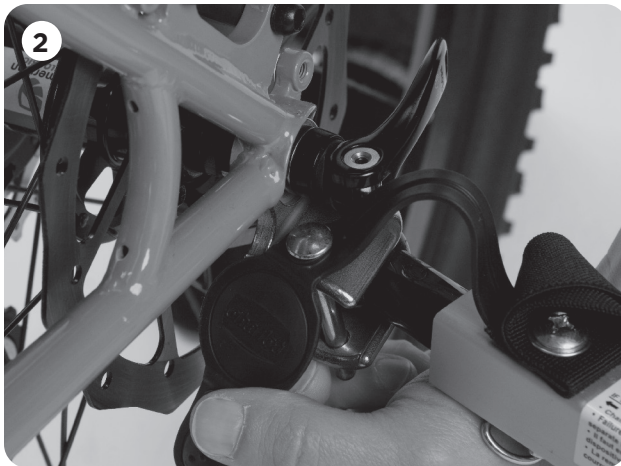
- A. Ziehen Sie den Verriegelungshebel heraus.
- B. Drehen Sie das Vorderrad nach oben und ziehen Sie es vom Carrier ab (siehe Abbildung 4).

1.12 VERWENDUNG DER SCHUTZMANSCHETTE



- A. Führen Sie die Manschette durch die Öffnung vorn am Thule-Kindertransporter und befestigen Sie sie mit dem Klettstreifen auf der Innenseite des Thule-Kindertransporters (siehe Abbildung 1).
- B. Mit Vorderrad am Thule-Kindertransporter:
Befestigen Sie das Kunststoffteil der Manschette am Vorderrad (siehe Abbildung 2). Die Manschette kann am Vorderrad befestigt werden, wenn das Vorderrad unter dem Thule-Kindertransporter verstaut ist oder der Thule-Kindertransporter zum Spaziergehen oder Joggen verwendet wird.
- C. Ohne Vorderrad am Thule-Kindertransporter:
Befestigen Sie das Kunststoffteil der Manschette unter dem Thule-Kindertransporter (siehe Abbildung 3).

1.13 ANKUPPELN DES KINDERTRANSPORTERS AN DAS FAHRRAD



- A. Positionieren Sie den Carrier auf der linken Seite Ihres aufrecht stehenden Fahrrads. Der Kugelkopf muss in Richtung der ezHitch™ weisen (siehe Abbildung 1).
- B. Setzen Sie den Kugelkopf von vorn in die ezHitch™ ein und ziehen Sie sie bis zum Anschlag nach hinten (siehe Bild 3).
- C. Führen Sie den Sicherheitsstift von oben nach unten in die ezHitch™ ein.
- D. Ziehen Sie die Gummilasche über das herausragende Ende des Sicherheitsstifts, um es an der ezHitch™ zu befestigen (siehe Abbildung 2).
- E. Legen Sie das Sicherungsband um den Fahrradrahmen und haken Sie den Clip am D-Ring ein (siehe Bild 4).



WARNUNG

Befestigen Sie das Sicherungsband der Kupplung immer auf die oben beschriebene Art und Weise. Es bietet zusätzlichen Schutz gegen ungewolltes Abkoppeln des Thule-Kindertransporters während des Gebrauchs. Nutzen Sie den Fahrradanhänger nicht, wenn Sie aus irgendeinem Grund das Fangband nicht am Rahmen Ihres Rades befestigen können! Wenn das Fangband nicht befestigt ist, kann das dazu führen, dass der Thule-Kindertransporter vom Rad getrennt wird.



WARNUNG

Die Deichsellast sollte 0,1 kg nicht unter- und 8 kg nicht überschreiten. Dies kann überprüft werden, indem die Abwärtslast, die die Deichselnden ausüben, bei Beladung des Thule-Kindertransporters mit Personen oder Gepäck gemessen wird.

1.14 ABKOPPELN DES KINDERTRANSPORTERS VOM FAHRRAD




- A. Lösen Sie das Fangband vom Fahrradrahmen (siehe Abbildung 1).
- B. Ziehen Sie die Gummischlaufe vom Ende des Sicherheitsstifts herunter.
- C. Ziehen Sie den Sicherheitsstift aus der ezHitch™ heraus.
- D. Ziehen Sie den Kugelkopf nach vorn aus der ezHitch™ heraus.

1.15 LAGERUNG DER DEICHSEL



- A. Ziehen Sie den Halteriemen nach oben weisend über den Kugelkopf (siehe Abbildung 2).
- B. Führen Sie das konisch zulaufende Ende des Kupplungsarms in den Schutzblechaufnahmeschlitz ein.
- C. Führen Sie zur Entfernen des Kupplungsarms die oben genannten Schritte in umgekehrter Reihenfolge durch.



 Thule Child Transport Systems Ltd.
105 - 5760 9th Street SE Calgary, AB T2H 1Z9 Kanada

 info@thule.com

 www.thule.com

» PART OF THULE GROUP